



Rälspiken

Göteborgs
Modelljärnvägssällskap

Nr 4, sept 2014



Smalspårträff



Konstnärsbesök



HNJ snabbvagn



Höstens visningar

Göteborgs Modelljärnvägssällskap

GMJS är en ideell förening som äger och bygger en modelljärnvägsanläggning i skala O, 1:45. Sällskapet bildades 1945.

2014 består styrelsen av

Leif Johansson, ordförande

Torbjörn Ek, sekreterare

Lennart Risfelt, kassör

Hans Johansson, redaktör och vice ordförande

Leif Ohlsson, ledamot

Nils Pihlgren, ledamot

Vårt medlemsblad Rälspiken utkommer med fem nummer per år. Medlemskap kan vinnas genom att betala in årsavgiften på 500 kr på föreningens plusgirokonto 24 14 19 – 1.

Föreningens besöksadress är f.d. SJ:s sporthall, **(GPS-koordinater 57 42 42, 11 58 30)**

Bergslagsgatan, Göteborg och brevadressen är GMJS c/o Torbjörn Ek

Kobbarnas väg 15

416 64 GÖTEBORG

Vill Du komma i kontakt med oss går det säkert

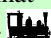
med något av nedanstående

Ordföranden 031 - 57 34 49

Sekreterare 031 – 19 37 36

Sekreteraren: torbjorn_ek@hotmail.com

Redaktörn: hasses@telia.com

Text och foto, där intet annat anges, står redaktören för. 

Se även vår hemsida

www.gmjs.se



-- Man skulle kunna säga att brevduvan va' föregångare till Postverket!

-- Då va' la' ringduvan en föregångare till Telia!

Å andra sidan.....




är nu sommaren förbi. Det är ju förstås inte bara bin som firar sommaren nu, det kan ju var och en göra, i vart fall denna juli som varit så strålande. Juni var väl sådär medan juli bjöd på sol i överflöd och 30-gradig värme i långa perioder. Det var länge sedan man upplevde något liknande. Kyla kan man skydda sig mot men hetta är svårare att uthärda. Man får gå ut och sätta sig i bilen och köra på tomgång. AC är då en gudomlig uppfinning. Det är dock inte så bra att sitta bakom ratten och sova i synnerhet inte med motorn gående. Trafikmyndigheten propagerar för lägre hastighet och basunerar ut att hög fart dödar. Då förstår jag inte varför de har förbjudit tomgångskörningen.....I augusti var ordningen återställd. Regn, ösregn och regnskurar. Det regnade även mellan skurarna. Halland höll på att flyta bort. Många fick sina tomter översvämmade och nu stiger taxeringsvärdet p.g.a. sjötomt.....

Trots badsommarsvädret har verksamheten rullat på som vanligt. Aktiviteten har varit relativt hög. Nu startar höstsatsningen inför årets visningar. Välkommen att hjälpa till. Alla krafter behövs! Vad blir nytt i år? Vi har ju besökare som återkommer år efter år så det vore trevligt att ha något nytt att visa upp. Automatiska lokstallsportar?

Mitt i juli månad deltog klubben i Smalspårsfrämjandets sommarmöte i Gräfsnäs. 6 medlemmar representerade klubben och vi visade upp vår nya moduldel. Inte illa så här mitt i semestern. Å andra sida har vi ju ingen semester vi pensionister. De glömde man tala om för oss när vi slutade jobbet. Ingen semesterersättning heller. Det finns dock en fördel med att bli äldre – man slipper bli antastad av de som säljer livförsäkringar.....

När det gäller lokalfrågan har det varit lite stiltje i sommar. Vi har ännu inget napp på de olika förfrågningarna som skickats ut. Nu när folk är tillbaka efter sommarlov så nu tar vi nya tag.

Dagens äldre är mycket piggare än gårdagens, läser vi i bladet. 40-talisterna är friskare, mer aktiva och sitter inte bara i gungstolen. De är datorminded och deltar på FB och TW. När lokalradion ringer upp Gustav för att gratulera på 90-årsdagen och spör – stör jag? Blir svaret – ”ja, kan Du ringa lite senare, jag håller på att byta hårddisk på datorn!!” Det är härligt med aktiva lång upp i åldrarna. En hobby som kan idkas även av äldre, är modellbygge. En avkopplande och skapande aktivitet som inte kräver atletfysik men som håller fingrar och huvud up to date. Förbered Dig nu. I julnumret kommer korsordet och då bör Din hjärna gärna vara inkopplad. En av frågorna kanske handlar om Järna eller möjligen Dala-Järna..... 

Omslaget visar att det fanns smarta uppfinnare redan på 10-talet. Vilket framsteg – att slippa trampa!
Foto ur Stig Nybergs samling



Foto David Larsson



Foto ur Stig Nyberg samling

Otur

Ibland undrar man hur de tänkte eller hur man vred ritningen när man skulle bygga bifogade godsmagasin. Kanske finns det en naturlig förklaring eller så hade man bara otur...men borde inte lastbryggan ligga utmed spåret? Någon som vet?



Otur igen

Ibland undrar man hur de tänkte eller vad man hade för förebild när man skapade bifogade konstverk. Kanske finns det en naturlig förklaring eller så hade man bara otur...men borde man inte gå en kurs i grafik eller graffitti eller vad det heter. Vi önskar TOBI lycka till med framtida konstnärskap men önskar att han hittar en bättre lokal för sina vernissage. Vår ordförande har nu återställt dörren till sin forna glans.



Modulbygge


Vår nya modul har nu färdigställts. På en av kurvmodulerna har vi nu lagt en växel och ett stickspår ut från den gängse ovalen. I dagsläget har vi ett lokstall, kolgård och ett par hus och planen är att man skall hänga på fler moduler på den nykonstruerade delen och således förlänga banan med ett antal moduler. Här är det fritt fram för goda idéer. Alla är välkomna med förslag. Särskilt välkommen är den som säger – jag bygger en modul och hänger på.....



HNJ:s stolthet



Efter en del studier ute i Europa, och efter Hilding Carlssons framgångar med sina rälsbussar, beslöt styrelsen för HNJ att de också skulle satsa på en motorvagn för att effektivisera trafiken. De ville dock ha en vagn med lite större utrymme än vad Hilding kunde leverera och en vagn med högre hastighet. Man vände sig till Nydqvist & Holms verkstäder i Trollhättan. 1937 presenterade NOHAB ritningarna på en 16,4 m lång motorvagn med dubbla 6-cylindriga Penta-Hesselman råoljemotorer på vardera 110 hkr. De tre beställda vagnarna levererades 1938 och sattes in på den genomgående trafiken mellan Halmstad och Nässjö. De kunde köra i 110 km/tim och förkortade i ett slag restiden till ca 3 timmar. En ganska stor sensation i slutet på 30-talet. Idag kör Krösatågen på ca 2 tim 40 minuter. Man har förkortat restiden med 20 minuter på 76 år!! Komforten var också riktigt bra. En tilläggsbiljett på 50 öre krävdes dock. Vagnarna var inte försedda med koppel utan gick alltid solo. Vid vissa tillfällen då det var mycket resande kunde man köra två vagnar efter varann på s.k. stationsavstånd. Alla stationer var ju bemannade på den tiden.

Vagnarna fick nummer 7-9. Ytterligare två snabbvagnar beställdes av HNJ men levererades först efter förstatligandet 1 juli 1945. Då gällde SJ-gult med den lilla gröna randen. Tyvärr skrotades alla vagnarna i Vislanda 1964 men hos GMJS kan man fortfarande få se Erik Ydresjö's snabbvagn susa fram med 0,7 m/s eller vad det nu blir..... 



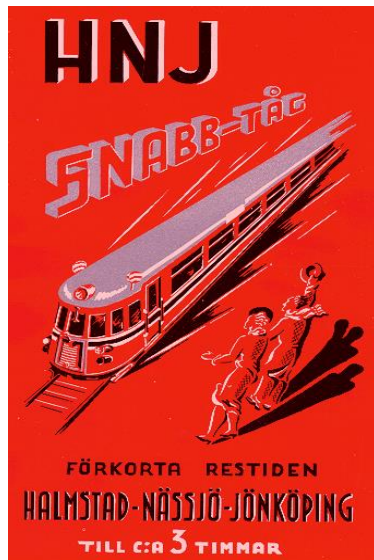
Foton ur
Stig Nybergs samling

Det var oväder även på 50-talet

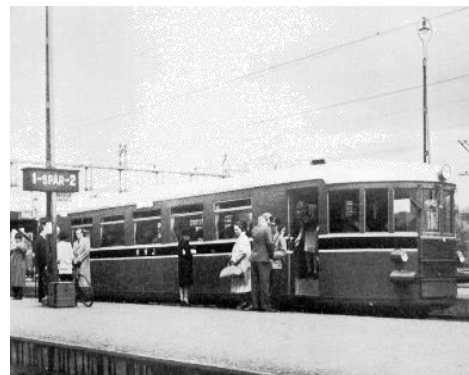
Nr 7 i Landeryd i början på 40-talet



Ulricehamn 1963



Eriks fina snabbvagn på Helgeberga



2 st SJ Ybo 552-553 levererade efter förstatligandet 1945

TIDERNA FÖRÄNDRAS

Förr i världen fanns det 3 klassindelningar för våra personvagnar. Den enda 4:e-klassvagn red. känner till är MLJ:s fönsterlösa personvagn men nu har bifogade bild dykt upp. Är det månne en 5:e klass.....



BMÅS

Borås MiniaturÅngloksSällskap hade två av sina trafikdagar den 2 och 3 augusti. Under lördagen hade ett antal hobbybyggare samlats för att visa upp sina alster. Redaktören var där för att göra lite reklam för GMJS. A-lok med ett par vagnar fanns med på den lilla modulen. Den visar ju hur vi bygger berg, spår och kontaktledning. Broschyrer delades ut och vår video från banan rullade på datorn.



I EN LITEN LÅDDA

I augusti 2011 skrevs jag om ett påbörjat arbete av en liten arbetsbod för GMJS hårt slitande orangeklädda personal inför kommande nummer av Rälspiken.

Det hade varit en usel sommar med mycket regn och ovanligt lite sol detta år. Därav själva idén till arbetsboden. Jobbet med boden hade påbörjats redan under juni då vädret var så dåligt. Allt material fanns på plats men vad hände sen?

Byssjan hamnade som många andra små projekt bortglömt i en liten låda i ett hörn då det fick ge vika för något annat viktigare, i detta fall en av vagnarna till Blå tåget.

Åren gick och en del andra projekt färdigställdes under tiden men så en dag när jag skulle påbörja revisionen av vår sista vagn till Blå tåget, en restaurangvagn, upptäckte jag en låda bakom en hög annat material. Vad kan det vara tänkte jag?



2011 skrev jag: ”Den orangeklädda personalen på GMJS har efter en längre tid efterlyst bättre möjligheter för att ta sig igenom sina arbetspass torrskodda, inte minst med tanke på sommarens väta. Som tur är har detta uppmärksammats av ledningen som efter lite efterforskning hittade grunden till en arbetsbod i form av en gammal slaktad, (skrotad), godsvagn. I skrivande stund saknas fortfarande tak på byssjan. Tillbockade delar finns dock samt virke och takpapp för att belägga det hela med. Så fort det finns lite mer tid och vädret blir gynnsammare kommer arbetet att återupptas.”

Till min stora förvåning låg där en nästan helt färdigställd arbetsbod som jag påbörjat för tre år sedan. Det var inte så bra! Det blev till att göra en rivstart med den lilla boden. Takbågarna limmades på plats, de var ju redan tillbockade. Ett omklädningsskåp och en lagerhylla förfärdigades i rask takt. Likaså en arbetsbänk samt ett bord och sittmöjligheter för eventuella fikapausar. Sen var det ju det där med god arbetsbelysning.

Efter lite tankearbete kom jag fram till att man borde ta upp ett ljusschakt i taket. Det var dumt tänkt. Jobbet med att fixa till en snygg lösning för inkommande dagsljus tog nästan lika lång tid som att färdigställa övriga delar av boden hur det nu kunde bli så. Men så blir det ibland. Utöver detta monterades elektrisk belysning in som här vid lag är avprovad och fullt fungerande. En av våra orangeklädda arbetare har redan installerat sig i boden och verkar trivas riktigt bra med sina sysslor där inne.

Återstår nu bara att placera ut eländet på anläggningen så att underhållsarbetet sköts som det ska. Till skillnad från den som fick i uppdrag att göra arbetsboden.

Vid pennan Torbjörn



BEWARE RAIL ENTHUSIASTS DISEASE

HIGHLY INFECTIOUS TO MALES OF ALL AGES

THE SYMPTOMS: The sufferer becomes confused and bewildered when not near a railway. Will be observed wandering around with blank expression, muttering strangewords. Rapid rise in temperature at sight of a train. Behaviour then becomes erratic: much rushing about and waving of arms. Foaming at the mouth is not unusual. Is sometimes violent to non-believers. The Patient spends much time and money at book and magazine shops. Seems not to notice presence of "Normal" people.

THIS CONDITION IS NOT FATAL

THE TREATMENT: Patient must be kept well supplied with items of railway interest. Should be encouraged to go on steam tours and to open-days where he can meet other victims of the illness and exchange ideas with them. Friends and relations can aid recovery with free transport, free beer and meals. In case of emergency contact your nearest preservation society.

Nu har skylten i köket suttit uppe i över 10 år men red. är inte säker på att alla har läst och förstått innehållet. Därför publiceras den nu även i Rälspeken så man kan ställa diagnosen på sig själv eller på sina vänner. Sjukdomen verkar obotlig men kan lindras om anhöriga ställer upp med uppmuntran och hjälp med transporter till olika arrangemang. Det är också viktigt med öl och mat.



Smalspårsträff

Lördagen den 19 juli arrangerade Smalspårsfrämjandet sin årliga sommarträff i Gräfsnäs. Ca 35 entusiaster hade samlats för lite inbördes beundran samt för att utbyta erfarenheter och diverse tips. GMJS var representerat genom Leif Johansson, Hans Lindgren, Nils Bengtsson, Stig Bergström, Kjell Persson och undertecknad. Ett antal hembyggen visades upp men det var nog något färre än i fjol. Vädret var strålande och samtalen under mat- och kaffepauserna var givande.



GMJS representation framför vår modul. Leif J, Hans J, Kjell P, Nils B och Hans L. Stig Bergström kom inte med på fotot. Han höll i kameran.



Mårten Mårtenssons fina husmodeller i HO



Vår ordförande och Stig Bergström i betraktartagen. Smalspårsloket S9p finns i original hos AGJ i Anten, dock nermonterat i väntan på pannrevision.



GMJS nya modul visas upp för första gången.
Foto Hans Lindgren



Stig Johansson har byggt ångaren ISA som, när seklet var ungt, trafikerade sjön Lygnern



Stig Bergström hade med sig en ansenlig mängd modeller och tre av sina moduler som innehöll både normalspår och en 3-fotabana t.o.m. med treskenspår. Nils Bengtsson och Stig Johansson beundrar en Gp och ett Ga lok. Det senare med tysk originalpanna och svensk front. På vändskivan står 891-maskinen Kp med ombyggd hytt.



Ett av Stig Bergströms pågående byggen en tidig Du med stålorg från 30-talet.



Redaktörn visade upp sin klippmodul med exempel på hur vi bygger kontaktledning. Modellerna är Hilding Carlssons första rälsbuss, klubbens Ö-maskin och den graffitimålade G-vagnen. Framför står Leif Johanssons Falkenbergs Järnväg Litt BC nr 1 eller 2, originalet från 1894 samt husmodellerna Frölundaborgs hållplats på GSJ och Landeryds vagnvåg vid HNJ i det autentiska utförande den tyvärr befinner sig i. Snälla Landeryd – ta vara på huset medan tid är!



Hans Lindgren hade tagit med sin provmålade NOHAB-diesel Di3 för Ofotbanan samt den påbörjade totalrenoveringen av Erik Alms B-lok. Foto Hans Lindgren



En modulbana i "rätt" höjd. Nils Bengtsson och Hans Lindgren synar modellerna

Bankalaset i Skövde

Som traditionen kräver så satte vi (medlemmar i GMJS) kosan mot Bankalaset med en avstickare på morgonen till Nordpolen. Nordpolen ligger faktiskt i Vara och är ett härligt fik i 50-talsmiljö med mumsiga bakverk.

Årets bankalas var det 35:e i ordningen. I sedvanlig ordning välkomnade Ann-Marie Brandt, som är föreningens kassör, årets besökare i ett strålande väder. Som vanligt såldes lotter och serverades kaffe till besökarna. Ute på gården var det som vanligt kommers och de försäljare som brukar vara där hade också dykt upp. Annas hobby & diversehandel visade upp några nya husmodeller, bl.a. stationshus från Anten Gräfsnäs. Mikael Hansson från M-Play hade med sig en ny och påtagligt förbättrad variant av sina modulchassin. Mikael har helt enkelt vänt på modulerna så man får ett djup i landskapet. Modulerna går givetvis att kombinera med "platta" sidan upp för stationsområden och bangårdar mm. Sture Holmberg från Tumba Lokstation hade med sig ett alldeles nytt ånglok Littera E i bara mässingen.

På modellbordet fanns som vanligt massor att se (och fota). Arne Falk presenterade ett läckert persontåg från förra sekelskiftet. Erik Holm från Gävle hade ett lika läckert blandgodståg från samma tid. Claes Mattisson visade ett superbygge i form av BJ NNo och BJ C2-Co6. TGOJ M3t 71 är också ett galant bygge, byggare okänd. En modell av Talbot makadamvagn Qbc, byggd av Bengt Frizen var också rolig att se inte minst som författaren har sådana på gång i nollan. Anders Tornland var där och representerade Brimalm och deras nya spårssystem samt diverse tillbehör i både 0 och H0. Bengt Nylén visade upp HNJ:s N3 och tillhörande Co8 vagn. Ett läckert godsmagasin med full inredning fanns att beskåda, byggare okänd. Lars-Otto Malmgren visade upp en 2-familjvilla som funnits som ritning i MJ-Magasinet nr. 15. Det kanske finaste av allt var ett danspalats från Hedemora byggt av Sture Bylén. Byggnaden uppfördes 1906 för IOGT NTO och innehöll som sagt även utrymme för dans! Det ritades av arkitekten Lars Israel Wahlman som även ritat bl.a. Tjolöholms slott utanför Kungsbacka.

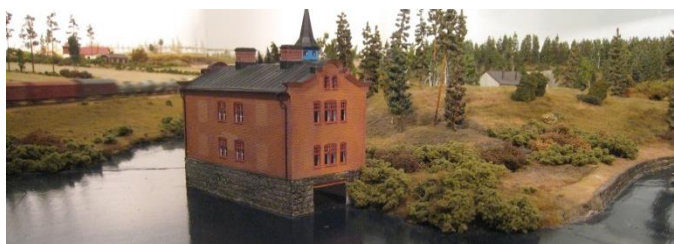
I skala 0 fanns för övrigt ett fint smalspårslok Kp samt SJ W byggda av Stig Bergström och en F5 byggd av Morgan Carlsson från Halmstad. Anders Olsson visade upp sin precis färdiga överföringsvagn Q37 som är en exakt kopia tagen från Anten Gräfsnäs.

Ute på gården kunde man betitta Kai Nilssons alla fina modeller. Tyvärr hade han inga nyheter i år.

Nere på anläggningen hade det hänt lite runt Kvarstad station. Vi har förändrat runtom miljön berättar Ann-Marie. En av författarens favoriter är miljön runt industrin med tuben till turbinhuset.

Vid pennan och bakom kameran

Hans Lindgren



Kvarstad station

Forsviks bruk

Turbinhuset Tidaholm

Kai Nilssons monter

Annas hobby & diversehandel



Visning av modelljärnväg

Göteborgs Modelljärnvägssällskap
visar sin **anläggning** vid Volviahallen, Bergslagsgatan
i Göteborg,
söndagarna 26 oktober, 2 och 9 november 2014.

Visningar klockan 11.00, 11.45, 12.30, 13.15,
14.00, 14.45 och 15.30.

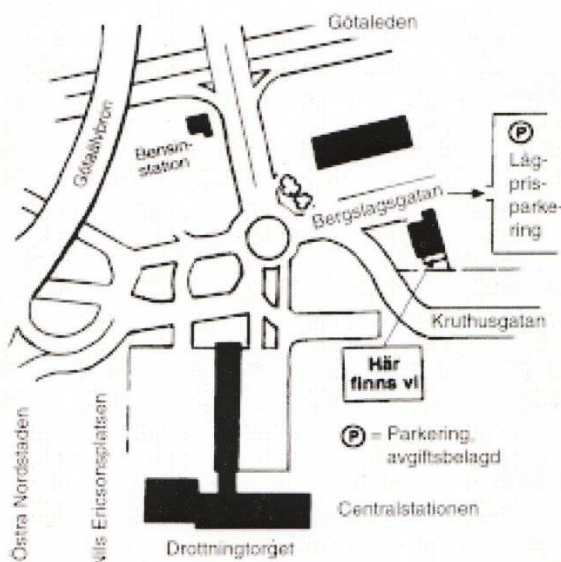
Entré: Vuxna 70 kr, barn (högst 14 år) 20 kr.

Kvällsvisningar under
1 1/2 timme med början kl 19.30,
anordnas **torsdagarna 30 oktober,**
6, 13 och 20 november 2014.

Förbokning nödvändig på telefon
031-15 05 52 kl 08.15 – 15.00, måndag
till fredag.

Pris: Vuxen 90 kr,

Barn (högst 14 år) 40 kr.



Tag plats!

Välkommen till någon av våra visningar.

Vill Du veta mera? Se vår hemsida www.port.se/gmjs/ eller
ring gärna Torbjörn Ek 0702-622 566

